

# HONGGAO

总第19期

2016年4月刊

SZ 002504

封面故事

**Cover Story**

丽江金茂君悦酒店

项目介绍

企业文化

**Enterprise Culture**

弘高价值观及

愿景释义

企业活动

**Enterprise Culture**

智慧城市投资联合体

新春恳谈会暨走进弘高创意

工程团队

**Interview**

工程四部周晓斌

团队介绍





# COVER STORY

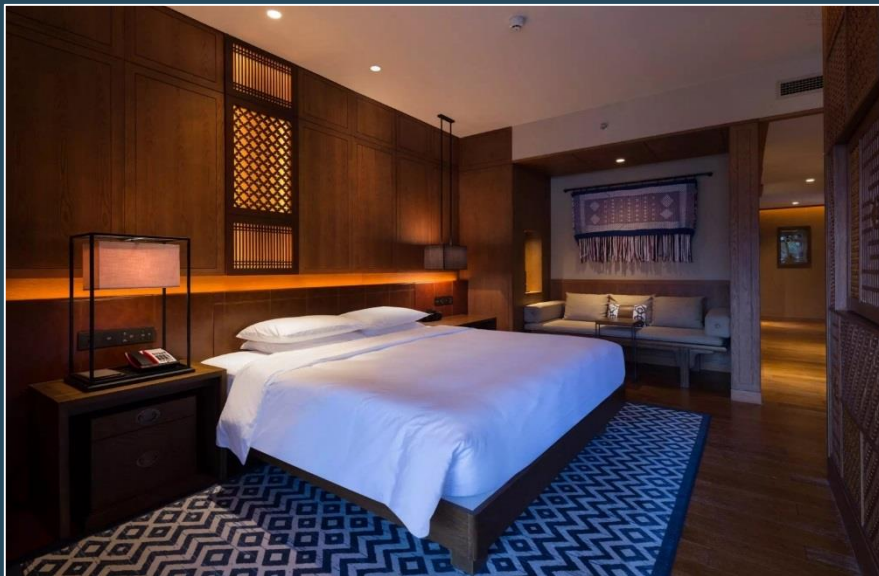
封面故事

## 丽江金茂君悦酒店

丽江集玉龙雪山之灵气、融纳西文化之精华，同时坐拥壮美的自然风景与深厚的人文底蕴，已成为中国最迷人的旅胜地之一。







丽江金茂君悦酒店是中国金茂集团与凯悦酒店强强联手鼎力匠造的又一力作，也是凯悦酒店集团在中国的首家君悦品牌度假型酒店。丽江金茂君悦酒店诚邀全球寻求净心主义与时尚并重，感受纳西自然美景与特色文化的休闲商务旅客，跟随凯悦品牌追求卓越的至臻精神，踏上云南纳西净地，去探索这片祥和明媚的神秘领域，感受闲适光阴里悠然自得，漫游慢行的生活方式，全新体验深度净化身心灵的品质度假享受。

丽江金茂君悦酒店客房设计巧妙融合了现代时尚元素和纳西民族建筑特色的精华，呈现豪华的精致质感生活。秉承凯悦以客为先的服务精神，确保客人入住的舒适性，务求每一环节尽善尽美。房间的一个挂钩、一幅

装饰画，都巧妙融合了丽江当地名族风情的装饰、设计，让客人既可以感觉置身于一个有民族风情的地方，又能一如既往地享受到君悦品牌的高标准、高舒适度的服务。

酒店拥有312间豪华客房，其中包括50间套房及8栋别墅，是丽江唯一一家所有房间都配备阳台的国际品牌酒店，为客人营造出足不出户便可坐赏玉龙雪山美景的休闲空间；位于君府二层的嘉宾轩酒廊，则为宾客提供宁静优雅的环境和更为个性化的服务。

弘高公司工程七部李钱栋经理，历时16个月，完成景区及城区的君悦酒店精装修项目，将丽江金茂君悦酒店完美融入丽江这座文化古城之中。





# Enterprise Culture

## 企业文化

### 弘高价值观及愿景释义

弘高创意董事长何总口述 弘高创意 企划部 撰文

编者按：

现在还是有人觉得一个企业如果讲愿景就是给员工洗脑！其实企业愿景的意义没那么简单，就如同一个彩票广告说的，想象一下你现在有一千万存款，但是把银行的取款密码给忘了。不过银行允许你一次两块钱试密码，试对了密码就把钱给你。那你是试还是不试呢？显而易见当然是试了。为什么这个广告有用呢？原来买彩票是用两块钱去博一个自己完全不知道的东西，失败了几次就容易放弃，可是一旦反过来想，那本来就是我的钱，我一定要坚持下去啊。同样道理，有愿景的企业就是先有了那笔存款，然后再试密码而已，当然就容易坚持下来。

本期我们请到亲笔写下弘高愿景的何董事长为我们解读一下弘高价值观，看看何董事长为我们存下的那笔存款到底是什么！

## 企业价值观

### 基于客户价值提升：

弘高的宗旨是为客户提供增值服务。弘高用设计为客户做增值服务，建立了一套完整合理的设计管理服务流程，从功能设计、成本控制、物料设计到美学设计的倒推顺序为客户做设计，主动进行早期对接，改良传统设计服务模式，在技术层面最大限度减少后期拆改，具备超前服务意识；

大建设行业的客户通常具有缺少资金、渠道、协同服务和风险控制四大痛点。弘高整合行业上下游产业链，打造行业闭环产业链平台，推行供应链金融，参与项目投融资，在资本层面深度解决客户资金、渠道、协同服务和风险控制等痛点，为客户提供一站式服务。

### 基于员工（行业）发展：

弘高拥有合理的工作流程与机制，员工的职业规划和发展与公司业务发展密切挂钩，两者做到有机协调地向前推进，使员工的职业得到了良好的发展，逐步产生人才聚集效应，为人才递升提供空间。

员工与企业不再是金字塔关系，而是共享概念。弘高实行定向增发、员工持股等股权激励方案，让员工成为合伙人，把弘高当成家。

### 基于社会责任实践：

弘高是一家有信仰和文化底蕴的企业，弘高将普世价值观和正念正行的行为导向作为企业精神。在壮大自身力量和规模的同时，我们也不断创造着产值新高，实现14年产值30亿，15年产值40亿，逆市增长傲人成绩，为社会贡献经济价值；另一方面，弘高也一直在慈善公益事业中贡献自己的绵薄之力。作为一个为社会贡献越来越多经济价值的企业，作为一个不断在提升社会地位的企业，弘高未来将会更加积极主动地承担起企业公民的社会责任，全力以赴回馈行业和社会。



## 企业愿景

### 信仰

弘高企业愿景是弘高要成为伟大的、具有崇高信仰与理念的、努力实践与传播普世价值观的、以正念正行为导向的企业组织。

### 目标

弘高要成为独一无二且卓有成效的、为提升人类工作居住休闲环境品质而持续努力的企业组织。

### 导向

弘高要成为永远走在时代前列、有着强烈自我更新意识、持续提升客户价值与员工发展空间、具有深刻的社会责任感与强大赢利能力的学习型组织。



# Enterprise Culture

## 企业活动

### 中国智慧城市投资联合体举办新春恳谈会暨走进弘高创意活动

撰文 弘高创意企划部

初春三月，中国智慧城市投资联合体企业家及合作伙伴嘉宾一行近50人，走进弘高创意公司，就宏观经济形势、企业创新变革、管理企业心得、新项目新设想、联合体2015年工作总结及未来发展等进行了深入交流和畅谈。



活动于3月13日下午开始，持续至晚间。弘高创意董事长何宁首先致欢迎辞，联合体轮值主席、东华软件董事长薛向东委托副总裁、联合体执行秘书长郭浩哲致辞，对大家的出席表示欢迎，向大会的成功召开表示祝贺。



著名科学家、中国工程院院士倪光南，知名经济学家、万博经济研究院院长滕泰分别就互联网+与智慧城市发展、供给侧结构性改革及企业发展面临的机遇挑战发表主题演讲，给企业家们提供了分析宏观经济及行业变化的新视角。大家纷纷表示，两位专家的演讲高屋建瓴，精彩纷呈，内容设置很有针对性，是当下企业家们最关心的话题，两位嘉宾演讲观点新颖，思想性强，大家感到收获很大。



几位来自中国知名金融机构的老总和高管，作为联合体合作伙伴，就企业的投融资服务分享了各自的经验和心得，并针对联合体成员企业的情况介绍了各自公司的业务情况。他们是：国开行国开证券融资融券部总经理阎喜武、中投产业基金总经理李景彬、中投产业基金副总经理张兵、中国工商银行投行部股权融资业务部朱旭鹏、原中信并购基金副总经理、现华夏国欣资产管理公司创始合伙人余春风。



海鑫科金、慈铭体检、闪联、昌耀新材、致生联发、鸿普森、美晨科技、棕榈园林、安明斯、超图软件、东华云计算、双良集团、桑德集团、东方园林、赛伯乐、华大基因、立思辰、许继智能、江西华兴等公司老总们先后发言，交流了各自做企业的心得、企业的新情况、新设想及彼此可能的合作机会。

弘高创意董事长何宁与大家分享了公司转型的有益探索，即从高级建筑装饰设计、施工为主，转向致力于创建中国大建设行业资源整合平台，未来形成设计创新产业协同服务能力生态圈，运用互联网思维打

破行业边界，提供大建设行业服务整体输出和一站式解决方案。

中国智慧城市投资联合体执行主席梅绍华向大家汇报了联合体2015年的工作情况及2016年工作设想。他对各位成员企业、合作伙伴给予联合体的支持、信任表示衷心感谢。

他在讲话中首次提出了“由联合体60个会员公司共同构建一个互相提供商机的生态圈和超级社群的设想”。他介绍说，由于中国智慧城市投资联合体是由不同行业的冠军企业和龙头企业组成的，每个企业在自己的领域内和有合作关系的城市都有各自庞大的资源，且彼此之间没有竞争关系，大家资源完全互补，今年主要工作之一就是让大家彼此之间加强了解，创造条件让大家互相提供商机，以实现资源的最大化开发和利用。他设想，假如未来联合体有100个行业100个排名第一的上市公司和龙头企业，若彼此互相提供商机，形成一个商机生态圈和移动互联网时代的超级社群，就一定会产生化学反应，形成联合体内的商机的“核爆发”，真正地实现“让各位成员企业老总们：思想互相启发、信息互相分享、商机互相提供、事业互相促进、友情互相交融、快乐互相传递”的创作宗旨。



附：中国智慧城市投资联合体新春恳谈会暨走进弘高创意活动嘉宾名单

何宁 弘高创意董事长

张伟祥 建龙集团董事长

胡扬忠 海康威视总裁

胡波 慈铭体检董事长

刘晓春 海鑫科金董事长

林熙明 安明斯董事长

张发胜 鸿普森董事长、总裁

辛明 棕榈投资董事长

韩力炜 弘高创意董事、副总裁

郑召伟 美晨科技总经理

宋关福 超图软件总裁

孙育宁 闪联总裁、闪联产业联盟理事长

梅绍华 中国智慧城市投资联合体执行主席

郭浩哲 东华云计算董事长

王伟 新创迪克总经理

于晓潭 致生联发高级副总裁

杜庆娥 超图软件副总裁

朱伟豪 赛伯乐投资合伙人

缪文彬 双良集团副总裁

张传刚 桑德国际副总经理

赵炜 东华云计算执行董事

王亚普 许继智能市场总监

李和平 昌耀新材监事长

朱国平 海鑫科金执行总裁

王洪琦 华大基因副总裁

郭朝晖 东方园林副总裁、监事会主席

梅国良 江西华兴董事长

王伟超 建龙集团副总裁

雷思东 立思辰战略投资部总经理

文海飞 桑德国际证券事务部高级经理

联合体战略合作伙伴——金融机构嘉宾

阎喜武 国开证券融资融券部总经理

李景彬 中投产业基金总经理

张兵 中投产业基金副总经理

朱旭鹏 中国工商银行投行部股权融资业务部

余春风 原中信并购基金副总经理、华夏国欣资产管理公司创始合

伙人

演讲嘉宾

倪光南 著名科学家、中国工程院院士

滕泰 著名经济学家、万博经济研究院院长



# General Discussion

## 财务知识解读

撰文 弘高创意 财务部

增值税专用发票丢了如何处理？

企业购买货物取得增值税专用发票，在发票传递过程中，经常会发生将增值税发票抵扣联和发票联丢失的情形，出现这种情况应该如何处理？如何才能认证抵扣呢？

NO. 21

### 专用发票丢失 如何处理？



《国家税务总局关于被盗、丢失增值税专用发票的处理意见的通知》（国税函〔1995〕292号）第三条规定：

1

纳税人丢失专用发票后，必须按法规程序向当地主管税务机关、公安机关报告。各地税务机关对丢失专用发票的纳税人按法规进行处罚的同时，代收取“挂失登报费”，并将丢失专用发票的纳税人名称、发票份数、字轨号码、盖章与否等情况，统一传（寄）中国税务报社刊登“遗失声明”。传（寄）中国税务报社的“遗失声明”，必须经县（市）国家税务机关审核盖章、签注意见。

《国家税务总局关于简化增值税发票领用和使用程序有关问题的公告》（国家税务总局公告2014年第19号）第三条简化丢失专用发票的处理流程规定：

一般纳税人丢失已开具专用发票的发票联和抵扣联，如果丢失前已认证相符的，购买方可凭销售方提供的相应专用发票记账联复印件及销售方主管税务机关出具的《丢失增值税专用发票已报税证明单》或《丢失货物运输业增值税专用发票已报税证明单》（附件1、2，以下统称《证明单》），作为增值税进项税额的抵扣凭证；如果丢失前未认证的，购买方凭销售方提供的相应专用发票记账联复印件进行认证，认证相符的可凭专用发票记账联复印件及销售方主管税务机关出具的《证明单》，作为增值税进项税额的抵扣凭证。专用发票记账联复印件和《证明单》留存备查。

2

### 所以：

贵公司将增值税发票抵扣联和发票联全部丢失，应当：

向当地主管税务机关、公安机关报告后接受处罚

在《中国税务报》上刊登“遗失声明”

凭销售方提供的相应专用发票记账联复印件进行认证，取得销售方主管税务机关出具的《丢失增值税专用发票已报税证明单》，作为增值税进项税额的抵扣凭证。



# General Discussion

## 法务案例分析解读

撰文 弘高装饰 韩明学



2014年2月22日，某建筑装饰公司（以下简称“甲公司”）与某金属建材有限公司（以下简称“乙公司”）签订《铝单板购销合同》。合同约定交货期为：加工图纸、色板确认日期收到定金收12天内到货。2014年3月23日，乙公司代表书写一份承诺书：从下单确认起，平均5天到货1批，复杂板块且缓2-3天。合同约定付款方式为：合同签订后支付10万订金，每批货到工地支付85%货款，安装完毕再支付10%，订金在最后一批货款支付时扣除。余款5%质保一个月后7日内付清。

合同签订后，甲公司共下单13批，此前5批供货按合同约定周期全部供完，自第六批供货都存在严重的延期情况，最后第11、12、13批只供了很少货，截止目前仍未供齐。

2014年4月28日，因甲公司未在截止日期前完成铝单板的供货及安装，业主方罚款五万元。

2014年4月29日，甲公司见乙公司供货无望，且乙公司也称不能供货，于是甲公司相关人员在电话中对乙公司通知如你不能加工就不要再加工送货了。但双方未签订书面终止合同也未就此前供货做结算。

2014年6月19日，乙公司诉至武汉仲裁委，要求1.甲公司支付已供货货款273038.3元；2.甲公司收取部分铝单板并支付货款163065元；3.支付拖欠货款产生的违约金407914.09元；4.仲裁费25000元、律师费42000元由甲公司承担。

2014年8月18日，甲公司提起反请求，要求：1、乙公司赔偿因延期供货导致重复搭建脚手架费用48313元；2、乙公司赔偿因延期供货导致的业主罚款50000元；3、乙公司承担仲裁费用6000元。

此案经过三次开庭，甲公司和乙公司分别就案件事实、证据、索赔依据等进行了阐述，并书面提交了答辩状。仲裁员几次对本案进行了调解，但因为双方的数额相差比较大未调解成功。

此案给我们的提示：

- 1、合同约定订金条款时，应优先在前几次付款时进行扣除，本案合同约定在最后一批货款是扣除，就会导致前期付款数额的加大，甚至超付。
- 2、甲公司所下的订单未留底，导致在发生诉讼的时候没法确定具体下单的时间，并进而导致所需重点证明的延期供货没有了计算依据。
- 3、甲公司未按照合同约定的方式付款。实践中如果严格按照每批到工地付款85%很难操作的话，在每次付款的时候应让乙公司签订一份书面的收款证明，并说明对应的货物批次。
- 4、在乙公司不能供货的情况下，双方应签订书面的终止协议，避免产生不必要的诉讼风险。



# 我们专注酒店，我们专注公区

## 工程四部周晓斌团队介绍

撰文 弘高装饰周晓斌







张家口洲际华邑酒店



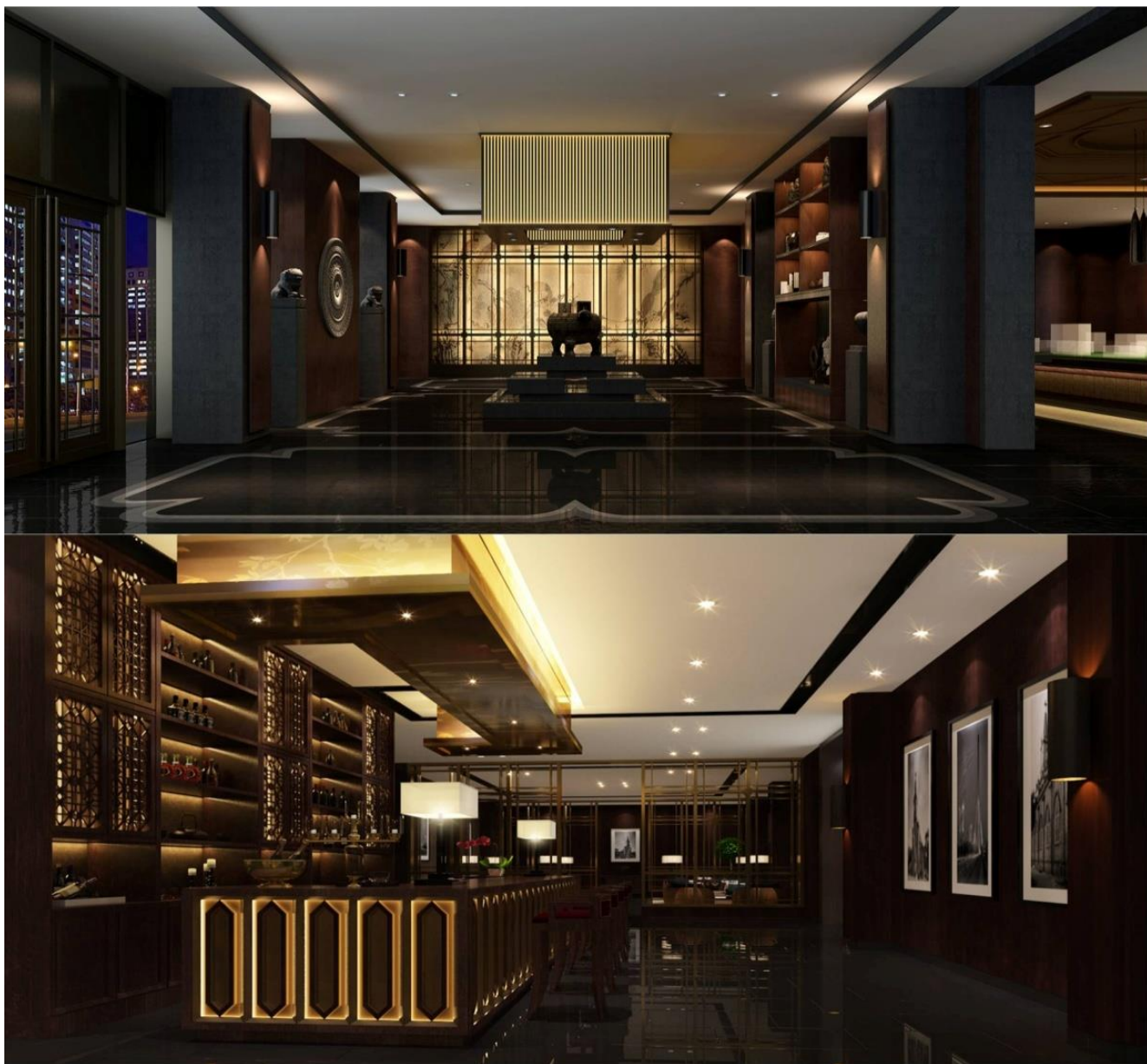


华峰世纪城五期项目



承德嘉和2号住宅楼项目





杰宝会所项目



项目团队





周晓斌经理

我的世界，梦与现实不停的轮转，  
以至于分不清彼此，或现实成了梦，或许梦成了现实，总之梦成了不怕跌倒的现实。  
失去着，得到着。  
不以物喜，不以己悲，结果就是美丽的。

弘高这个大家庭让我们聚集到一起，  
给我们坚实的后盾，让我们带领自己的团队飞舞万千。  
从一个了解到一个深入，从一个难点到一个高度，  
让我们知道装修是一种建筑体内艺术。  
让脏乱的建筑变成美丽的画室。  
我们从承德嘉和国际酒店到今天的张家口洲际华邑酒店，  
我们做出了一幅又一幅的画卷，一个又一个画室。  
我们专注酒店，我们专注工区。



# General Discussion

## 2016校园双选会

撰文 弘高装饰 人力资源部

实习生培养工作是近年来公司对人力资源的新要求，引进高素质年轻人员，建立培养通道，创造实践机会，留住成长起来的人才。

从年初，人力资源部就开始筹备2016年度的实习生培养工作。根据往年校园招聘经验，本次挑选高校着重考虑以下两个因素：第一、重点院校、专业对口，第二、学校距离公司路程较近或交通方便。依此初步确定了中国矿业大学、北京工业大学、北京科技大学、北京地质大学四所高校。并于3月22日上午、23日下午分别参加了矿大、工大的两场校园双选会，共收到简历近百份。根据学生自身职业规划、专业特长，结合公司现阶段招聘需求，对收到的简历进行初步筛选和面试，对于简历反馈比较好的高校，考虑安排更有针对性的校园宣讲。通过本月的高校双选会，正式开启2016年装饰公司人才培养与储备工作的序幕。





# Site Inspection

## 工地巡检

撰文 弘高装饰 工程部



亦庄金茂悦项目

建设单位：方兴地产

监理单位：中城建设监理

项目负责人：刘为金

施工面积：2.6万㎡





天園祥泰悅項目

建設單位：天園祥泰置業

監理單位：帕克國際監理

項目負責人：劉為金

施工面積：0.7萬 $\text{m}^2$





青岛国际啤酒城

建设单位：青岛金狮广

监理单位：青岛商业监理

项目负责人：苏根森

施工面积：23万m<sup>2</sup>





上海大宁金茂府

建设单位：上海大宁金茂府

监理单位：英泰克工程顾问

项目负责人：李钱栋

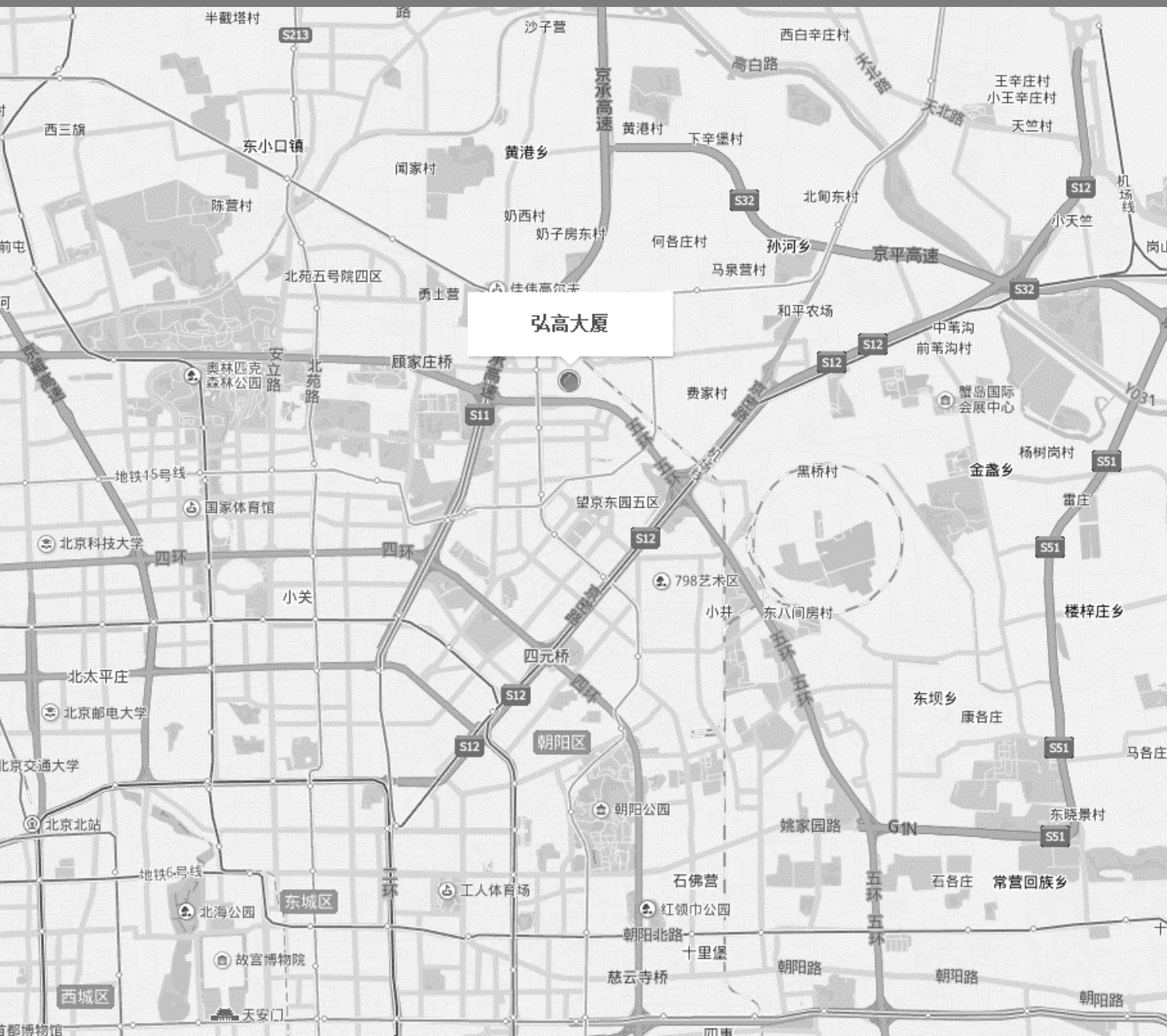
施工面积：2.2万 $m^2$



# CONTACT INFORMATION


## 联系方式

中国·北京



 [WWW.HONGGAO.COM.CN](http://WWW.HONGGAO.COM.CN)

 朝阳区来广营朝来高科技产业园弘高大厦

 +86 01057963311

投稿电话: 13810010961 谢先生